

В целом Программа социально-экономического развития Красноярска на период до 2010 года рассматривает различные области развития города. Для нас принципиально важно, чтобы заявленные цели финансово-экономической эффективности не пришли в противоречие с социальной направленностью всей деятельности власти.

Наступает серьезный этап в истории края: объединение трех субъектов Федерации в большой Красноярский край. Объединение даст нашему краю новое место в современной России, позволит более эффективно использовать природные и человеческие активы территории, выйти на другой уровень отношений с федеральным центром, регионами и странами. Считаю актуальным и своевременным принятие закона о статусе Красноярска как столицы края. Это не только расширит возможности города, но и придаст новый импульс развитию.

Н.Г. Шишацкий, Е.Б. Бухарова, Т.А. Игнатова*

**МЕТОДИЧЕСКИЙ ПОДХОД К РАЗРАБОТКЕ ПРОГРАММЫ
СОЦИАЛЬНО-ЭКОНОМИЧЕСКОГО РАЗВИТИЯ КРАСНОЯРСКА НА ПЕРИОД ДО 2010 года**

Исходные положения

Для Красноярска, как и для других городов России, стратегическая цель предстоящего периода состоит в устойчивом повышении уровня жизни населения на основе превращения города в крупный межрегиональный интеграционный центр, реализующий промышленные, научно-образовательные, транспортно-транзитные, внешнеэкономические и культурно-туристические функции. Программа социально-экономического развития города задает стратегический коридор возможных управленческих решений, связанных с достижением стратегической цели.

Научно обоснованный подход к формированию программы социально-экономического развития города определяется следующими принципами [1, 2, 3].

1. Город является сложной социально-экономической системой и существенно отличается от аналогичных систем более высокого уровня, например от региональных. Во-первых, это более открытая система, следовательно, ее зависимость от внешних условий сильнее. Данное обстоятельство существенным образом затрудняет анализ, диагностику и прогнозирование таких систем. Во-вторых, город отличается компактностью и значительно более тесными внутрисистемными связями, что в некоторой степени облегчает задачи исследования.

2. Развитие любой городской системы определяется сочетанием внешних (по отношению к ней) и внутренних факторов. К первым относятся: роль города в территориальном разделении общественного труда; его место и функции в системе расселения; общеэкономическая, социальная и политическая ситуация в стране в целом и в конкретном регионе, где находится город.

Вторая группа факторов включает в себя соотношение между основными подсистемами города (рабочие места – население – социальная инфраструктура), обусловленное соответствующим распределением ресурсов. Именно сбалансированность или дисбаланс между этими подсистемами, наряду с внешними факторами, будут определять уровень социального благополучия, степень социальной напряженности в городе, эффективность социально-экономического развития и т.д.

3. Разработка программы происходит в условиях стратегической неопределенности как в отношении содержания цели, так и в отношении средств ее решения. При этом для города в силу его открытости неопределенность и риски, связанные с воздействием внешней среды, возрастают.

Так, например, в настоящее время в рамках проводимых в России реформ административной и бюджетной системы для муниципальных образований, каким является Красноярск, возрастание уровня неопределенности и связанных с этим рисков возможно в силу перечисляемых далее причин.

1. Реформирование муниципального управления и местного самоуправления, а также реформирование бюджетной системы как в целом, так и в части межбюджетных отношений осуществляется сверху. При этом данный процесс не в полной мере учитывает все многообразие и сложность развития регионов России, с одной стороны, а регионы и муниципальные образования, с другой стороны, будучи реально отстраненными от процедуры принятия таких решений на всех стадиях разработки, обсуждения и принятия законов, не готовы в сжатые сроки, предусмотренные федеральным законодательством, эффективно развернуть их на местах.

2. При реформировании переносится ответственность в обеспечении ряда социальных мандатов на региональный уровень без соответствующего обеспечения доходной базы региональных и муниципальных бюд-

* © Н.Г. Шишацкий, Е.Б. Бухарова, Т.А. Игнатова, 2004.

жетов. При этом в настоящий момент муниципальные и местные бюджеты, как правило, дефицитны, а в результате реформ источники пополнения доходной части бюджетов сокращаются.

3. Как следствие проводимых реформ, из прямого управления муниципалитетов выводятся важнейшие отрасли обеспечения жизни города (например, отрасли ЖКХ) и параллельно ужесточаются процедуры банкротства предприятий. Эти отрасли, как правило, находятся в кризисном состоянии и по материально-техническому уровню, и по финансовому положению.

4. Без механизмов социального партнерства бизнеса и государства в целом форсируются в сжатые сроки приватизация социально значимых отраслей и передача соответствующих объектов собственности в частные руки.

Учитывая эти тенденции и влияние рисков, связанных с рядом других факторов развития Красноярск, при разработке Программы использовались методы анализа и оценки слабоструктуризованных альтернатив:

- программа, разработанная в начальный период времени, меняется ситуационно и обновляется в скользящем режиме;
- принятие программы – начальный, наиболее ответственный шаг в социально-экономическом развитии города, не менее важный, чем механизмы ее реализации и финансирования;
- недостатком достоверной количественной информации на начальном этапе обуславливается необходимость использования качественной экспертной информации, многовариантного подхода и метода аналогий;
- при разработке программы обязательно рассмотрение инерционного варианта, ввиду неясности долговременных последствий капиталоемких проектов развития города и надежных источников их финансирования.

Исходя из указанных принципов разработана схема диагностики и прогнозирования социально-экономического развития города. Центральным звеном этой методики является имитационная экономико-математическая модель, которая интегрирует результаты, полученные другими методами, и дает возможность представить город как сложную социально-экономическую систему в динамике.

Изменяя в режиме диалога внешние условия развития города, можно получать разные траектории. Задавая ключевые внутренние параметры, можно выработать стратегию развития с учетом изменений внешних по отношению к городу условий.

К внешним условиям отнесены следующие параметры: инфляция (индекс цен), ставка процента на финансовых рынках, ставки федеральных и краевых налогов, спрос на продукцию (товары и услуги) отраслей специализации города.

К внутренним условиям отнесены: технологический уровень производства (производительность труда, материало- и капиталоемкость производства), отраслевая структура производства, демографические параметры, местные налоги, система управления городом.

Оценка конкурентных возможностей города Результаты SWOT-анализа

Красноярск является одним из крупнейших промышленных и административных центров Сибири. По основным параметрам социально-экономического развития он приближается к таким мегаполисам, как Новосибирск и Омск.

Положение Красноярск в срединной части страны определяет его консолидирующую роль в формировании единого экономического и политического пространства России. Уровень развития транспортной инфраструктуры города во многом определяет тесноту и оперативность экономических и социальных связей западных и восточных регионов страны.

Расположение города на реке Енисее, являющейся крупной транспортной магистралью, делает его воротами для выхода через Северный морской путь глубинных регионов Центральной Сибири на мировой рынок.

Положение Красноярск на пересечении существующих и перспективных межконтинентальных трасс железнодорожного, автомобильного, воздушного и морского транспорта обуславливает возможность превращения города в крупнейший транспортный центр, связывающий страны Европы со странами Азиатско-Тихоокеанского региона, Северной Америки и Южной Азии, Северной Атлантики и северной части Тихого океана.

Близость Красноярск (по сравнению с городами европейской части страны и Западной Сибири) к Японии, Китаю, Южной Корее и другим странам динамично развивающегося Азиатско-Тихоокеанского региона создает возможность активного развития экономического и других потенциалов города на основе расширения внешнеэкономической деятельности и сотрудничества.

Эти факторы служат предпосылками для превращения города в организующе-узловой центр межрегионального и международного взаимодействия при дальнейшем хозяйственном развитии территорий Центральной Сибири.

Таким образом, Красноярск имеет все основания развиваться интенсивно и многофункционально.

Основные преимущества Красноярска, которые могут способствовать укреплению его позиций в международном и внутрироссийском разделении труда, связаны с благоприятным геополитическим положением (близость города к важнейшим сырьевым базам Сибири и расположение в центре обширной сельскохозяйственной зоны); конкурентоспособным производственным и инновационным потенциалом ряда отраслей экономики; высоким профессиональным, образовательным и культурным уровнем значительной части населения; уникальным культурно-историческим потенциалом; относительно развитой правовой, институциональной и хозяйственной инфраструктурой.

Наиболее полное использование конкурентных преимуществ города Красноярска возможно при определенных **условиях**, среди которых важнейшие: выход экономики России из кризиса и переход её в стадию роста; формирование цивилизованной государственной правовой базы в направлениях налогового, антимонопольного, внешнеэкономического и таможенного, земельного и имущественного законодательства, а также законодательства по муниципальному управлению в крупных городах России; политическая стабильность в государстве; развитие нормальных (партнерских) отношений с федеральными властными структурами, администрацией Красноярского края, администрациями других регионов России, межрегиональными организациями (межрегиональной ассоциацией «Сибирское соглашение», ассоциацией сибирских и дальневосточных городов, союзом российских городов, межрегиональной ассоциацией руководителей предприятий и др.).

Социально-экономическое развитие города может затормозиться **внешними обстоятельствами**, связанными с принятием на федеральном уровне либо уровне субъекта Федерации законов, резко изменяющих экономическую ситуацию на территории или во внешнеэкономической политике; успехами других городов Сибири в конкуренции с Красноярском; падением спроса на продукцию и услуги отраслей специализации Красноярска; дальнейшим оттоком финансовых ресурсов в Москву и за рубеж; политическими актами со стороны государственных органов власти всех уровней, дестабилизирующих ситуацию в стране.

Главные выводы анализа конкурентных преимуществ города, интегрированные в соответствии с принципами SWOT-анализа, приводятся в табл. 1, 2. В табл.1 названы сильные и слабые стороны Красноярска как участника межрегиональной конкуренции городов и регионов. В табл.2 указаны тенденции во внешней среде, которые могут существенно повлиять (позитивно или негативно) на развитие города и, соответственно, должны учитываться при выборе стратегии развития.

Основные позитивные и негативные элементы развития Красноярска служат итогом анализа статистических данных и экспертного опроса представителей администрации города, бизнеса, политиков и экспертов в различных сферах жизнедеятельности города.

Учитывая неоднозначность направления и силы влияния воздействия факторов, выделенных в рамках SWOT-анализа, при разработке программы многовариантные имитационные расчеты вероятных траекторий развития социально-экономической сферы города на основе структуризации стратегических целей и приоритетов развития были обобщены в несколько ключевых стратегий.

Целевые установки и гипотезы

Главной целью развития города является *«Стабильное улучшение качества жизни всех слоев населения Красноярска»*.

В качестве программных установок достижения главной цели социально-экономического развития города стоит выделить, по крайней мере, следующие основные позиции:

- высокий уровень жизни населения;
- экономическую безопасность города;
- энергетическую и экологическую безопасность;
- социальное благополучие;
- нормальную работу городского хозяйства;
- совершенствование системы управления городом.

Исходя из программных установок социально-экономического развития города и перечня преимуществ, можно определить основные стратегические цели (стратегические направления) Красноярска и возможные направления его развития при достижении этих целей.

1-я стратегическая цель – формирование в городе благоприятного социального климата для деятельности и здорового образа жизни населения.

2-я стратегическая цель – формирование в городе экономической среды, благоприятной для хозяйственной и предпринимательской деятельности.

Таблица 1

Преимущества и недостатки Красноярска в конкуренции с другими городами и регионами

Аспект	Преимущества	Недостатки
Геополитическое положение	Крупный транспортный узел, пересечение железнодорожных, авиационных, автомобильных, речных и трубопроводных путей Положение в створе Енисейского трансконтинентального транспортного коридора, связывающего арктические и южные регионы Средней Сибири и страны Северной Америки со странами Южной и Юго-Восточной Азии Наличие городов-спутников, обладающих значительным производственным, технологическим, инновационным и кадровым потенциалом Расположение города в центре крупного промышленно развитого региона, обладающего перспективами устойчивого развития Расположение города в центре обширной сельскохозяйственной зоны	Удаленное, периферийное положение относительно важных центров России, Европы и мира Холодный резко континентальный климат
Население	Высокий профессиональный, образовательный и культурный уровень жителей города Относительно низкая социальная конфликтность населения	Неблагоприятная демографическая ситуация, относительно высокий уровень заболеваемости Большая имущественная дифференциация Существенная скрытая безработица
Пространственная организация, градостроительное регулирование	Наличие в центре и районах города целого ряда перспективных площадей, имеющих высокую градостроительную ценность Резервы планировочного каркаса города Большие территориальные ресурсы в собственности муниципалитета Активное освоение для специализированной оптовой и розничной торговли сложившихся общественно-транспортных узлов в срединной и периферийной зонах города (Взлетка, рынок КрасТЭЦ и др.)	Физический износ и устаревшая инженерно-транспортная инфраструктура города Высокий удельный вес промышленной застройки в центре и в городе в целом Неадекватность дорожно-транспортной сети грузовым и пассажирским потокам (отсутствие транспортных магистралей непрерывного движения, кольцевой дороги, нехватка мостов) Сложность процедур оформления разрешения на строительство
Природная среда	Наличие пригородных рекреационных зон Наличие достаточного количества водных ресурсов	Сильная загрязненность водных объектов в городе Высокая концентрация вредных веществ в атмосфере Наличие природных и техногенных локальных аномалий, радиационных аномалий по природному газу району Отсутствие мощностей по переработке твердых бытовых отходов
Жилищная сфера	Разнообразие типов жилья и застройки Сложившийся рынок недвижимости Опыт строительства жилья за счет кредитов Сбербанка Опыт использования муниципальных жилищных сертификатов	Высокая доля жилья низкого стандарта Неразвитость системы жилищного кредитования Высокая потребность населения в улучшении жилищных условий Большая доля ветхого и аварийного жилья
Инженерная инфраструктура, транспорт и связь	Высокая доля перевода телефонной сети города на современные технологии Разнообразие видов транспорта	Плохое состояние дорожного покрытия Нехватка подвижного состава общественного транспорта Высокий износ городских инженерных коммуникаций Ресурсоемкие и морально устаревшие технологии получения тепла и электроэнергии, высокие теплопотери в сетях Низкий уровень телефонизации города Техническая отсталость автопарка
Социальная сфера	Развитые культурно-досуговые потребности населения и возможности их удовлетворения Развитая система подготовки кадров, хороший уровень среднего и высшего образования Наличие современных медицинских технологий Успешно работающая система социальной поддержки населения	Слабая материальная база здравоохранения, детских дошкольных и школьных учреждений Низкий уровень общественной безопасности
Экономический потенциал	Многоотраслевая структура экономики Емкий потребительский рынок и относительно высокий уровень доходов населения Накопленный фонд инноваций Конкурентные позиции в ряде отраслей Высокий туристский потенциал	Медленная реструктуризация предприятий промышленности Высокий удельный вес предприятий ОПК, ресурсоемких и экологозатратных производств Неразвитость малого бизнеса Низкая предпринимательская активность Неразвитость финансового рынка и инфраструктуры бизнеса Слабый менеджмент Регистрация предприятий, расположенных на территории города, вне города Отсутствие эффективной системы поддержки инвестиций и повышения инвестиционной привлекательности города

Возможности и ограничения развития Красноярска

Сфера	Благоприятные возможности	Потенциальные опасности
Федеральная политика. Взаимоотношения на мировом, общероссийском, региональном и краевом уровнях	Вступление России в ВТО Политика экономического роста, реализуемая федеральным Правительством и краевой властью Социальное реформирование, осуществляемое на федеральном и краевом уровнях (развитие негосударственного пенсионного обеспечения, увеличение размера пенсий, заработной платы бюджетников и пр.) Политическая стабильность. Улучшение правовой и институциональной среды, благоприятные условия для внешних и внутренних инвестиций	Рост конкуренции на мировом, российском и межрегиональных рынках Усиление конкурентных позиций городов Новосибирска, Омска, Томска, Кемерово Сокращение бюджета города в условиях реализации политики территориального выравнивания бюджетного обеспечения (как в РФ, так и в крае) Сокращение полномочий городской администрации и уменьшение ее зависимости от региональных и федеральных властей Отставание от городов-лидеров страны по уровню доходов, возможностям получения образования и трудоустройства
Демографические и социальные процессы	Пополнение населения города молодежью, приезжающей из районов и городов края и Сибири Увеличение мобильности населения Рост образовательного уровня населения	Общее ухудшение демографических процессов в стране и регионе Старение населения и снижение его численности в стране и регионе Усиление социальной конфликтности
Реформирование экономики	Устойчивый экономический рост в России Рост внешнеэкономического оборота Развитие и улучшение нормативно-правовой базы Привлечение кредитов МБР и ЕБРР под общественные проекты Смягчение таможенных барьеров	Сужение рынков сбыта продукции традиционных промышленных отраслей, составляющих основу специализации города Вытеснение с рынка локальных компаний, перевод большинства красноярских предприятий в статус "процессинговых центров" московских и зарубежных холдингов Усиление конкуренции со стороны российских и зарубежных экономических центров, развитие конкурирующих торговых центров в Сибири Увеличение предпринимательского риска и теневой экономики
Развитие межрегиональных и зарубежных контактов	Экономическое сотрудничество с Красноярским краем и крупными корпорациями в масштабных инвестиционных проектах Развитие сотрудничества со странами АТР и регионами Сибири и Дальнего Востока	Конкуренция со стороны других регионов
Развитие туризма и коммуникаций	Увеличение спроса на туристические услуги Строительство транспортного мультимодального комплекса Реализация логистических схем организации транспортных перевозок Распространение сети Интернет	Ужесточение конкуренции на мировом, российском туристском и транспортном рынках
Реализация крупных общественных проектов	Реконструкция центра города Строительство метрополитена Строительство крупных международных торговых центров Строительство кольцевой железной дороги Строительство крупных спортивно-туристических комплексов	Нестабильное финансирование федеральных и краевых программ

3-я стратегическая цель – развитие внешних отношений и интегрирование города в российскую и мировую экономику, науку и культуру.

4-я стратегическая цель – улучшение качества городской среды.

Так как Красноярск является многофункциональным городом, то при достижении указанных стратегических целей его социально-экономическое развитие, вне сомнения, будет идти во многих направлениях: в направлении промышленности, развития науки, усиления предпринимательской активности и т.п. Вместе с тем акценты на то или другое направление могут быть разными, или, говоря иначе, в общем развитии города могут преобладать те или иные тенденции. Для управления процессом комплексного социально-экономического развития города возможные направления в общем сценарии будущего Красноярска целесообразно выделить особо и оценить уровень их приоритетности.

Для достижения стратегических целей развития Красноярска и с учетом его специфики названы следующие основные направления развития (точек роста), комбинация которых будет определять основные параметры развития города в первой четверти XXI века:

- 1) саморазвитие города по инерции (статус-кво);
- 2) развитие города как промышленного центра;
- 3) развитие города в направлении роста научно-образовательного комплекса и реализации интеллектуальных достижений;
- 4) развитие города как мультимодального транспортного узла;
- 5) направления перспективного развития города как центра оптовой и розничной торговли;
- 6) формирование города как центра финансового капитала и фондового рынка;

- 7) формирование города как центра интенсивного предпринимательства;
- 8) развитие Красноярска как сибирского центра медицины и здравоохранения;
- 9) формирование города как культурно-развлекательного и туристического центра;
- 10) формирование города как центра современного образования и образовательных технологий;
- 11) развитие города как центра информационных технологий;
- 12) развитие города как делового и административного центра Ангаро-Енисейского региона.

Значимость и степень приоритетности перечисленных направлений различна так же, как различны и реальные возможности регулирования этих процессов со стороны городского руководства. Каждое из этих направлений для своей реализации требует определенных мер, управляющих воздействий, финансовых ресурсов и соответствующих институциональных структур.

Направления социально-экономического развития города Сценарий инерционного развития

Инерционный сценарий предполагает относительно медленный рост. При реализации этого сценария вряд ли следует ожидать мощного притока инвестиций, несмотря на достаточно высокий экономический потенциал Красноярска.

Возможность достижения сравнительно низких темпов экономического роста будет обеспечиваться не за счет увеличения инвестиций в реальный сектор экономики или создания и внедрения прогрессивных технологий, а за счет использования части остающихся незагруженными производственных мощностей и иных экстенсивных факторов.

В рамках инерционного сценария наиболее разумной политикой представляются шаги, направленные, прежде всего, на сохранение за городом тех межрегиональных функций, которые он в той или иной степени в настоящее время выполняет. Они являются важнейшими источниками поступления в город финансовых ресурсов и формирования платежеспособного спроса населения. Сохранение уже имеющихся источников поступления финансовых ресурсов – менее сложная задача, чем поиск существенно новых, например, за счет значительного расширения вывоза красноярской продукции за пределы края и на экспорт.

В целом в «инерционном сценарии» социально-экономического развития города таится множество негативных моментов, связанных с неблагоприятными для Красноярска последствиями экономического кризиса в стране и неопределенным статусом крупных городов страны в системе государственного устройства.

Сценарий: Красноярск – промышленный и транспортный центр

Сценарий развития Красноярска как промышленного и транспортного центра предусматривает приоритетное освоение в городе промышленных отраслей и Красноярского мультимодального транспортного узла и увеличение доли этого сектора экономики (рис. 1).

Чтобы обеспечить реализацию рассматриваемого сценария, экономическая политика должна направляться на создание условий для тех предприятий и тех инвесторов, деятельность которых в большей мере отвечает указанным требованиям либо создает предпосылки для промышленного роста и существенного увеличения числа рабочих мест.

Основными направлениями диверсификации промышленного производства Красноярска могут стать: во-первых, ориентация на малогабаритную наукоемкую продукцию, к которой относятся изделия радиоэлектроники, химической и фармацевтической промышленности, легкой, пищевой, деревообрабатывающей и т.п., не требующей больших транспортных расходов; во-вторых, ориентация на нуждающиеся в различной наукоемкой продукции предприятия цветной металлургии, лесной промышленности, угольной промышленности и формирующегося нефтегазового комплекса. Эти принципы потребуют реструктуризации многих крупных предприятий, создания эффективно работающих малых и средних предприятий. Задача государственных и местных органов власти будет состоять в том, чтобы посредством проведения выверенной экономической политики активно стимулировать эти процессы.

Наиболее сильным препятствием к реализации «промышленно-транспортного» сценария являются сложности в привлечении в город столь значительных объемов инвестиций. Определенными (и при разумном использовании – весьма значительными) резервами в повышении инвестиционной привлекательности Красноярска могут быть инновационные разработки, отвечающие мировым стандартам и превосходящие их, а также политическая стабильность в городе и крае, высокий авторитет местной власти, целенаправленный региональный маркетинг.

Наиболее доступным способом содействия местной промышленности служит в настоящее время *политика импорта(ввозо-)замещения*, для реализации которой иногда достаточно добиться лишь надлежащего внешнего оформления продукции.



Рис. 1

Более сложная задача – *расширение внешних рынков сбыта*. Ее хотя бы частичное решение возможно путем организации встречной торговли с регионами-соседями. К сожалению, перспективы существенного расширения сбыта продукции Красноярска на внешних рынках нельзя оценить как благоприятные.

Более оптимистична может быть оценка перспектив развития Красноярска как транспортного центра, особенно в части железнодорожных, воздушных, автомобильных и речных перевозок.

В части грузовых перевозок географическое положение города обуславливает прямую зависимость грузооборота на территории края от масштабов развития экономики всей страны при практически любом разумном общероссийском сценарии выхода из экономического кризиса.

Социально-экономическое развитие Красноярска по данному сценарию определяется наличием у города многих возможностей для создания комплексной системы услуг межрегионального значения. Основу такой системы могут составить:

- научно-образовательный комплекс, базирующийся на фундаментальных и прикладных мультидисциплинарных исследованиях;
- серьезная проектно-конструкторская и производственно-инновационная база;
- уникальные технологии в производстве, а также в сервисной и гуманитарной сферах;
- высокий уровень искусства в Красноярске, представленный талантливыми театральными и филармоническими коллективами и богатым художественным творчеством;
- современные средства связи и активный телекоммуникационный рынок;
- развитый туристический бизнес;
- действующий и развивающийся региональный транспортный узел;
- предпринимательская активность в городе, особенно в сфере торговли, риэлторской деятельности, консультационного бизнеса;
- финансовая инфраструктура с действующими банками, инвестиционными фондами, страховыми учреждениями, аудиторскими компаниями, лизинговыми фирмами и т.п.

Сценарий: Красноярск – многофункциональный деловой и культурный центр

Притягательным моментом по сравнению с предыдущим сценарием является намного меньшая капиталоемкость данного сценария (рис. 2). Потребность в капиталовложениях по сравнению с «промышленно-транспортным» сценарием здесь ниже не только в силу более низких удельных капитальных затрат при

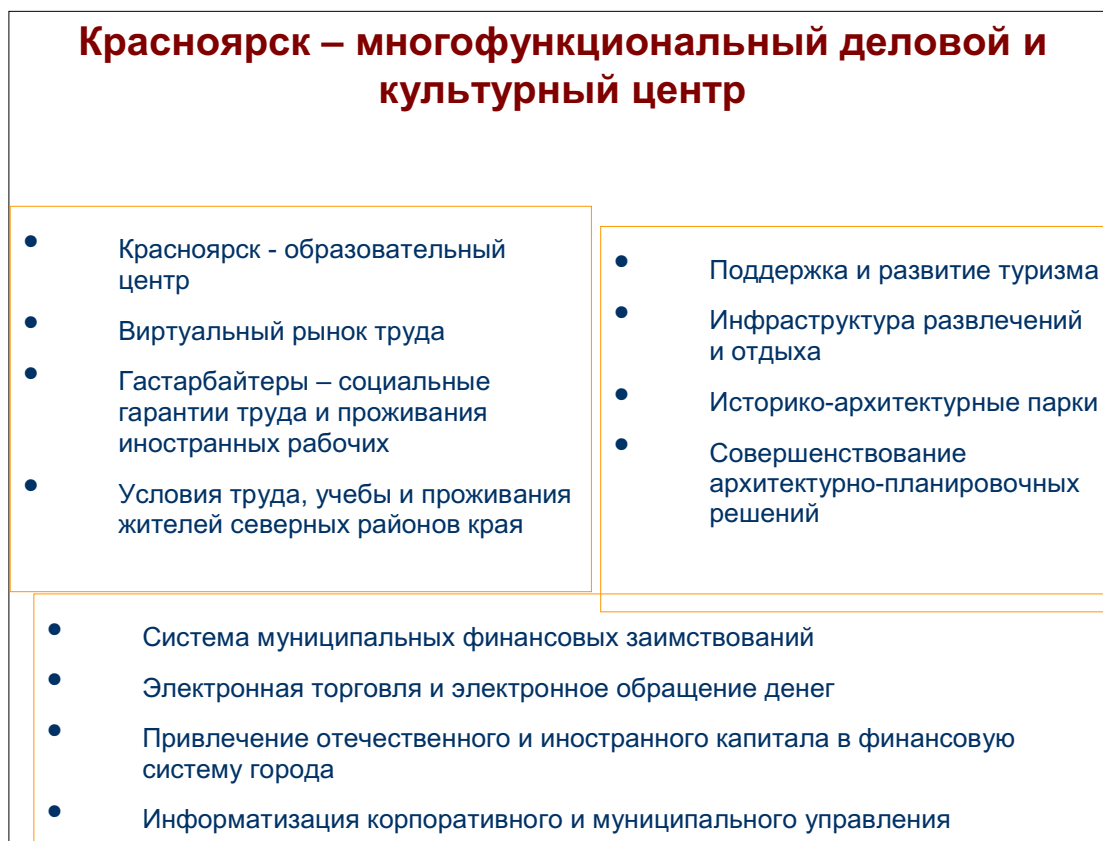


Рис. 2

создании объектов сферы услуг, чем производственных объектов, но и в результате их более высокой окупаемости. В то же время специализация на сервисных услугах «нового поколения» потребует более высоких инвестиций в достаточно капиталоемкие инфраструктурные объекты – дороги, гостиничное хозяйство, системы телекоммуникации и др.

Относительно низкая капиталоемкость и сравнительная легкость создания предприятий по оказанию многих видов услуг являются не только преимуществом, но и главными препятствиями в конкурентной борьбе за сравнительно небольшой общесибирский рынок таких услуг. В этом смысле перспективы реализации данного сценария могут быть осложнены тем обстоятельством, что другие крупные сибирские города (в первую очередь – Омск и Новосибирск) могут также использовать некапиталоемкий путь создания современной сферы услуг межрегионального характера. Поэтому необходимы значительные преимущества в качестве оказания рыночных услуг, чтобы население хотя бы соседних регионов предпочло Красноярск местным производителям аналогичных услуг и сервисных функций. Кроме того, высокое качество оказания многих услуг неизбежно приводит к повышению их цен, что будет отталкивать малоплатежеспособных потенциальных внешних клиентов.

Комбинированный сценарий

Существенные недостатки отдельно взятых контрастных сценариев обуславливают необходимость выработки в качестве практически приемлемого *комбинированного сценария*, ориентированного на максимальное использование всех возможностей развития отдельных отраслей как производственной, так и непроизводственной сфер, имеющего сбалансированный характер, исключающего такие противоречия в развитии разных секторов экономики, которые могли бы привести к недостижимости на практике каждой из отдельно взятых целей.

В этих условиях переход на позитивную тенденцию экономического роста должен сопровождаться увеличением доли реального сектора в валовом региональном продукте. Основные факторы этого увеличения – сокращение числа торговых предприятий и укрупнение их, сопровождающееся снижением торговых и транспортных издержек и уменьшением торгово-транспортной наценки, стабилизация рынка ссудного капитала и снижение уровня инфляции, обуславливающее уменьшение платы за кредиты, невозможность дальнейшего «проедания» производственного аппарата, созданного еще в дореформенные времена, и необходимость полного возмещения его износа, что должно привести к увеличению спроса на строительные и ремонтные услуги, на машины и оборудование, в том числе и производимые в Красноярске. Очевидно, что многие позитивные и негативные процессы будут, так или иначе, продолжаться, преобразуясь и видоизменяясь в зависимости от актуальных потребностей населения и складывающихся обстоятельств.

Заключение

Проведенные исследования показали, что Красноярск обладает достаточно сильной инерционностью в социально-экономическом развитии. Особенно это касается структурных изменений его экономического потенциала. Поэтому в обозримой перспективе, с учетом благоприятно складывающейся конъюнктуры, Красноярск сохранит ориентацию на производства с преимущественно сырьевой специализацией.

Плавное изменение структуры промышленного потенциала города должно ориентироваться на увеличение доли перерабатывающей промышленности и, в первую очередь, пищевой и легкой, а также отдельных предприятий машиностроения. Причем развитие этих отраслей целесообразно осуществлять на базе предприятий малого и среднего бизнеса. Для этого в городе необходимо создать необходимые институциональные условия – расширение возможностей получения кредитов и ссуд на выгодных условиях, развитие инфраструктуры с более активным привлечением муниципальных средств, расширение сферы муниципального заказа, снижение платы за аренду муниципальной собственности и т.д.

Одним из приоритетных направлений деятельности администрации города должно стать развитие городской инфраструктуры: институциональной, коммуникационной, социальной и рыночной. При этом необходимо учитывать, что потребность в ее объектах будет возрастать не только со стороны собственно города, но и за счет усиления роли Красноярска как агломерационного, регионального и межрегионального центра.

Важнейшие составляющие городской инфраструктуры – энергетический комплекс и ЖКХ. Первый из них находится в кризисном состоянии и является фактором, ограничивающим дальнейшее развитие города. В сложном положении находится и ЖКХ: ветхое состояние водоканализационных сетей и сооружений, изношенность оборудования также сдерживают развитие социальной сферы и жилищного сектора.

При этом в городе и крае есть соответствующие свободные мощности по производству необходимого оборудования, а в самом городе – высокоразвитый строительный комплекс. Проблема заключается, в первую очередь, в нехватке бюджетных средств на инвестиции.

Решаться она может двояко. Во-первых, это активизация деятельности администрации города по привлечению средств из внебюджетных источников (кредитов, ссуд, иностранных инвестиций под долговре-

менные проекты, средств предприятий и др.). Использование внебюджетных источников требует создания благоприятного инвестиционного климата, снижения экономических рисков. Кроме этого, необходима поддержка со стороны федерального центра и администрации Красноярского края.

Второе направление заключается в резкой активизации политики энергосбережения как в сфере производства, так и в жилищно-коммунальном секторе. Помимо этого в рамках данного направления должна проводиться политика по созданию альтернативных источников энергии и применению новых технологий.

С учетом этого в программе предложена система мероприятий, которая охватывает различные аспекты деятельности администрации города по достижению целевых установок и носит альтернативный характер, что позволит повысить адаптивность разработанной программы к меняющимся в процессе реализации внешним и внутренним условиям и снизить управленческие риски.

Также в программе предлагается иметь в системе муниципального управления мониторинговую и прогнозную систему, которая постоянно держала бы в поле зрения все возможные риски и на основе аппарата рискованного моделирования готовила упреждающие решения по корректировке экономической и социальной политики городской власти.

СПИСОК ЛИТЕРАТУРЫ

1. Стратегическое планирование в городах – методы и практика / ГП «МЦСЭИ «Леонтьевский центр» - СПб.: ООО Изд-во «Линбус-Пресс», 2003.
2. Целевое программирование развития регионов: Рекомендации по совершенствованию финансирования и разработки. – М.: Моск.общ.научный фонд ИМЭИ при Минэкономике РФ, 2000.
3. Методика экспертного оценивания и сравнения слабоструктуризованных альтернатив: на примере анализа механизмов развития «проблемных» регионов. – Новосибирск: Изд-во ИЭОПП СО РАН, 1996.