

МОЛОДОЙ СТРОИТЕЛЬ СИБИРИ

ОРГАН ПАРТБЮРО, РЕКТОРАТА, ПРОФКОМОВ
И КОМИТЕТА ВЛКСМ КРАСНОЯРСКОГО
ИНЖЕНЕРНО-СТРОИТЕЛЬНОГО ИНСТИТУТА

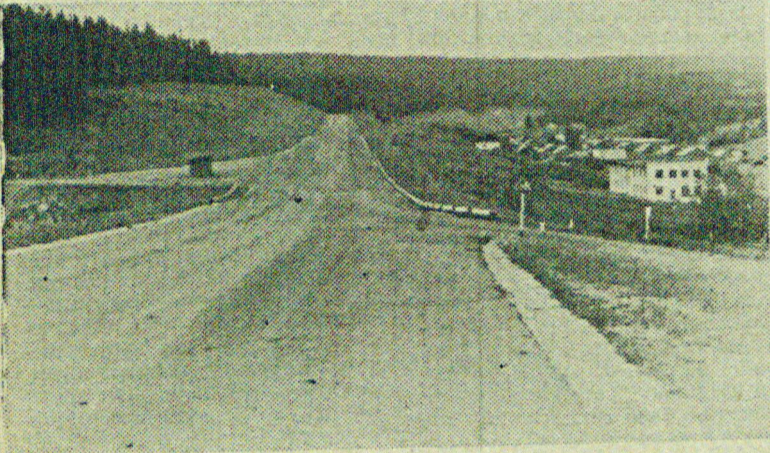
ГОД ВЫПУСКА 1988

ЦЕНА 1 КОП.

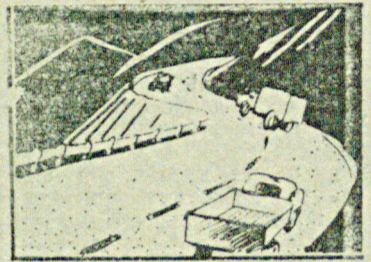
№ 5 (83)

5 февраля 1988 г.

ПРИТЛАЩАЕТ ДОРОЖНО-СТРОИТЕЛЬНЫЙ ФАКУЛЬТЕТ



Строители дорог вооружены мощной высокопроизводительной техникой, что позволяет осуществлять скоростное строительство и в целом эффективно выполнять дорожно-строительные работы. С каждым годом все шире внедряются автоматические и полуавтоматические системы управления строительными процессами, что находит отражение в программе обучения, студен-



АВТОМАГИСТРАЛЯМ СТРАНЫ

Е. И. ШЕЛОПАЕВ, зав. кафедрой «Автомобильные дороги», доктор технических наук:

— Автомобильные дороги составная часть транспортного комплекса страны. Их проектирование, строительство и эксплуатацию осуществляют инженеры-автодорожники. В настоящее время перед ними поставлены новые ответственные задачи в связи с развитием производительных сил Сибири, Дальнего Востока, Севера, а также развитием агропромышленных комплексов.

Подготовку специалистов широкого профиля ведет кафедра «Автомобильные дороги». Ежегодно она выпускает более 70 инженеров-строителей автомобильных дорог. На кафедре работают квалифицированные преподаватели с большим опытом: доценты В. И. Жуков, И. Я. Богданов.

Современный инженер-дорожник должен иметь высокую эрудицию в вопросах строительства и хорошо разбираться в характере местных условий: ведь дороги прокладываются и в болотистой местности, и в горных районах, и на вечной мерзлоте, и в подвижных песках. Учитывая все эти факторы, специалист принимает эффективные инженерные решения.

тов нашего факультета.

На кафедре ведется научно-исследовательская работа по проблеме «Обеспечение устойчивости и надежности дорог и мостов в суровых природных условиях Сибири и Севера». В десятой пятилетке экономический эффект от внедрения научных разработок в народное хозяйство составил 6 млн. рублей. Ежегодно к научно-исследовательской работе на кафедре привлекаются до 100 студентов.

Выпускники факультета, инженеры-строители дорог, работают на БАМе, в Братске, в Якутске, на строительстве Саяно-Шушенской ГЭС.

Темпы дорожного строительства в крае быстро возрастают. Годовой прирост автомобильных дорог с твердым покрытием увеличился с 300 км в 1975 г. до 1600 км в 1986 году. Потребность в квалифицированных инженерах-дорожниках растет из года в год. Тех, кому по душе эта специальность, ждем на нашем факультете.

НА СНИМКАХ: преподаватели института, в центре доктор технических наук **Е. И. Шелопаев**; внизу — зав. кафедрой «Инженерная геодезия» **В. М. Панин** и доцент кафедры «Физика» **А. С. Мельник**.

НА СНИМКЕ: участок дороги, построенный по проекту студентов.

И. Я. БОГДАНОВ, выпускник факультета, декан ДСФ:

— Дорожно-строительный факультет очень молод, он был образован в институте в 1982 году, хотя подготовка специалистов по специальностям факультета велась и ранее в политехническом институте. В настоящее время факультет готовит инженеров двух специальностей: строительство автомобильных дорог и аэродромов (2910), производство строительных изделий и конструкций (2906).

В настоящее время на факультете обучается около 700 студентов. Их общетеоретическую и специальную подготовку ведут кафедры «Автомобильные дороги» и «Производство железобетонных конструкций», «Инженерная геодезия», «Строительные и дорожные машины», «Физика». Кафедры института располагают высококвалифицированными кадрами. Свыше 50% преподавателей имеют ученые степени и звания. Одну из выпускающих кафедр возглавляет доктор технических наук **Е. И. Шелопаев**. Ряд преподавателей кафедр обучается в целевых аспирантурах ведущих вузов страны.

На факультете со дня его образования действует студенческое конструкторское бюро (СКБ). Студентами, членами СКБ, запроектировано несколько участков автомобильных дорог и искусственных сооружений на них, разработаны проекты жилых и производственных зданий из перспективного для нашего края материала — арболита. Во время производственной практики и в составе строительных отрядов ребята принимают участие в реальном осуществлении запроектированных объектов, выполняют большой объем работ по геологическим и геодезическим изысканиям будущих проектов и строок.

Большую помощь в строительстве объектов для села оказывает студенческий строительный отряд «Арболит», бойцы которого возводят сооружения из арболита, материала в исследованиях которого они активно работают в период учебы в конструкторском бюро.

За время обучения студенты факультета проходят производственную практику на крупнейших стройках нашего края и страны, на передовых предприятиях стройиндустрии,

в организациях по эксплуатации дорог и дорожных сооружений.

Активно участвует в жизни факультета комсомольская организация. Наши комсомольцы ежегодно формируют и направляют на стройки края несколько студенческих отрядов общей численностью до 150 бойцов, сформировали хороший коллектив художественной самодеятельности.

На факультете постоянно совершенствуется учебный процесс, поддерживаются и развиваются деловые связи с производством. Организуются филиалы выпускающих кафедр на предприятиях ведущих отраслей. Кафедра «Автомобильные дороги» имеет деловые связи со многими производственными, научно-исследовательскими, учебными организациями. Организуются филиалы кафедр на передовом предприятии отрасли — Красноярском производственном объединении по строительству и эксплуатации автомобильных дорог. Это объединение по результатам предыдущей пятилетки в 1986 году одним из первых в стране среди подобных объединений удостоено высокой государственной награды. В высокой оценке труда красноярских дорожников немалая заслуга выпускников факультета, ведь около 75% инженерно-технического персонала объединения — наши выпускники.

Факультет одним из первых в институте заключил с краевым объединением договор по целевой интенсивной подготовке студентов и активно включился в его осуществление. В рамках этого договора организуется подготовка специалистов по автоматизации проектирования автомобильных дорог (САПР—АД). Кафедра «Производство железобетонных конструкций», как выпускающая по специальности 2906, организует филиал на Красноярском комбинате железобетонных конструкций, проводит целевую интенсивную подготовку студентов для комбината, участвует в роботизации производственных процессов.

Много сделано полезного и интересного на факультете, но еще больше предстоит сделать. И в решении наших будущих дел мы надеемся на вас, абитуриенты, на тех, кто придет к нам на учебу. Ждем!

СОЗДАВАТЬ НОВЫЕ МАТЕРИАЛЫ

ЮРИЙ СТЕПАНОВИЧ ШИЛОВ, кандидат технических наук, зав. каф. «Производство железобетонных конструкций», выпускник факультета, и **АНГЕЛИНА ИВАНОВНА БАТРАК**, доцент:

— Специальность 2906 «Производство строительных изделий и конструкций» принадлежит к числу наиболее перспективных с точки зрения дальнейшего развития специальностей института.

Термин «конструкции» применительно к названию специальности имеет условный характер. В наши дни он объединяет группу прочных, высокопрочных, химически стойких, легких, декоративных, тугоплавких строительных материалов.

Отличительная особенность современных технологий строительных конструкций — композиционность и высокотемпературный синтез. В условиях высоких температур (1000—2500°С) удается получать материалы, равных которым нет в природе. Например, керамика из кубического нитрида бора тверже алмаза, а фосфатные ячеистые бетоны легки и прочны.

Градостроительство немислимо без современных, отвечающих эстетическим требованиям, материалов и конструкций. Оттого, какой материал вы создадите и какие конструкции будут изготовлены, зависит реальное исполнение прекрасного проекта. На бумаге можно создать дворцы, но как только дело коснется воплощения, понадобятся соответствующие материалы, без которых дворец останется только на бумаге. В конечном счете, от конструкции зависит лицо города.

Специалисты-технологи решают, каковы будут изделия, клееные или сварные, будут ли сооружения состоять из отдельных элементов или будут выложены из монолитного бетона.

Мы ждем выпускников школ, которые любят химию и физику, ребят, увлекающихся, ищущих!



СЛОВО КАФЕДРАМ ФАКУЛЬТЕТА

КАФЕДРА ИНЖЕНЕРНОЙ ГЕОДЕЗИИ

Вячеслав Митрофанович ПАННИН, кандидат технических наук, зав. каф. инженерной геодезии:

Инженерная геодезия — это наука об измерениях на земной поверхности и в околоземном космическом пространстве. Особая роль инженерной геодезии отводится в современном строительстве. Разработка зданий и сооружений, их возведение и эксплуатация невозможны без геодезического контроля. Геодезист на стройке — это «глаза и уши» строительства. Каждый инженер-строитель должен обладать геодезическими знаниями и уметь обращаться с геодезическими приборами. От этого зависит безаварийность строительства, его точность. И, в конечном итоге, соблюдение геометрических форм строящегося объекта.

В институте дисциплина «инженерная геодезия» преподаётся на первом курсе для студентов всех строительных специальностей. В конце второго семестра студенты проходят летнюю геодезическую практику. Студенты-дорожники дополнительно изучают на третьем и четвертом курсах дисциплину «Аэрогеодезия».

«Аэрогеодезия» — это раздел инженерной геодезии, в котором геодезические измерения выполняются с помощью фотогеодезических приборов. Аэрогеодезические измерения могут выполняться как с борта самолета, так и из космоса. Для инженеров-дорожников изучение аэрогеодезических методов изысканий места строительства является наиболее интересным, полезным и перспективным.

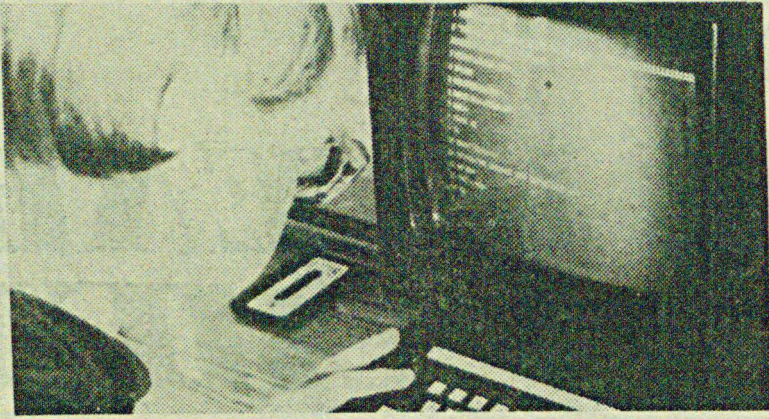
Тех, кто любит романтику «первооткрывателя», приглашаем на нашу специальность.



У нас в институте говорят, что дорожно-строительный факультет — это факультет спортсменов, а команда по регби состоит больше, чем наполовину, из «дорожников». Так, что сборную института можно было бы назвать не «Строитель», а «Дорожник». Такие спортсмены, как Дрозд А., Якубович С., Егоров С. могли бы играть в любой команде города и края, причем не на последних ролях. В этом году в полную силу «заговорила» наша молодежь: Якубович И. (ДС 27-2), Заскокин И. (ДС 15-2), Чигладзе М. (ДС 16-3) и ряд других игроков. Они принимали участие во Всесоюзном турнире в г. Ташкенте, где проходили «обкатку» боем. Думается, выдержали они ее на «хорошо».

В настоящий период команда «Строитель» участвует в первенстве Красноярского края, где принимают участие такие команды как ЭТС (высшая лига), «Сибтяжмаш», «Политехник», сборная ветеранов и команда г. Сосновоборска. Наша команда обыграла «Политехник» со счетом 15:7, «Сибтяжмаш» — 15:3 и проиграла сборной ветеранов 9:12, где не использовала своего преимущества. Сейчас ей предстоят две игры с командой ЭТС и Сосновоборска. Пожелаем ей и всем спортсменам-дорожникам успехов в предстоящем сезоне.

А. МИЛЮШКИН, ст. преподаватель кафедры физвоспитания, тренер команды.



В дисплейном классе.

КАФЕДРА ФИЗИКИ

АЛЕКСАНДР ЕГОРОВИЧ БУРУЧЕНКО, к. т. н., зав. каф. физики.

Конечная цель учебы в институте — стать инженером. По характеру работы инженеру часто приходится решать различные производственные задачи: технологические, конструкторские, исследовательские. Для решения производственных задач нужны не только глубокие и прочные знания, но и умение применять их в нестандартных условиях, способность работать в коллективе и решать продуктивно задачи нередко в крайне сжатые сроки. Поэтому на занятиях по физике у студентов формируют умение решать познавательные (умение учиться), экспериментальные (умение самостоятельно проводить эксперименты) и расчетные задачи. Для этого

на кафедре физики имеются лаборатории, учебные и научные, лекционная аудитория с киноустановкой. Кроме изучения основ физики на занятиях студенты могут участвовать в научной работе с преподавателями кафедры физики во внеурочное время. На занятиях студенты находят глубокие связи между математикой и физикой, с одной стороны, и различными техническими применениями этих наук — с другой, учатся предвидеть возможность применения тех или иных знаний на практике и превращать научные идеи в технические схемы, модели, конструкции.

Физика, по выражению академика Л. А. Арцимовича, есть «фундамент новой техники, мастерская смелых технических идей, опора обороны и движущая сила непрерывного индустриального прогресса».

ВЫПУСКНИКИ КИСИ НА СТРОЙКАХ КРАЯ

В Красноярском филиале треста «Росдороргтехстрой» трудятся 36 выпускников политехнического и инженерно-строительного института.

Большинство составляют выпускники специальности 1211 «Автомобильные дороги». Среди них есть опытные руководители: О. И. Мартоник, А. Э. Дак, А. Н. Огурень, А. И. Галкин, Т. К. Блохина, Л. В. Виценова, А. А. Мироевский и молодые специалисты, отработавшие по одному-два года. Это А. В. Шмаков, Г. В. Латинцев, С. Н. Лицкевич, О. Ю. Синицин, Е. П. Федоровых.

Выпускникам у нас предоставляется широкая возможность проявить свои знания, смекалку. Эти знания понадобятся им для решения непростых задач, которые стоят перед ними, а именно:

— улучшить систему обслуживания водителей и пассажиров в пути, т. е. улучшить дорожный сервис;

— сделать дороги безопасными, соответствующими возможностям автомобилей;

— продлить строительный сезон и срок службы дорог и дорожных сооружений;

— обеспечить повышение производительности труда, экономии денежных и материальных ресурсов, сокращение затрат ручного труда.

Наши инженеры повышают квалификацию, обобщая опыт автодорог, бывая практически во всех дорожных организациях от Урала, до Камчатки. Бывают они на ИПК в Мамонтовке под Москвой, в творческих командировках в НИИ и на родственных предприятиях, имеют возможность пройти стажировку в Минске и в НПО «Дорстройтехника».

Выпускники дорожно-строительного факультета, мы ждем вас на нашем предприятии!

Ф. Х. ЮРКОВ, гл. инженер Красноярского треста «Росдороргтехстрой».

НЕДЕЛЯ ФАКУЛЬТЕТА

Каждого, кто входил в корпус института, останавливали красочные, от пола до потолка объявления о том, что впервые за всю историю института дорожно-строительный факультет проводит свою студенческую неделю. Интересно прошел день кафедр, который завершился веселым КВН между преподавателями. В День стройотрядов фойе пестрели от вывешенных газет «Товарища», «Арболита» и других отрядов. В этом году стройотрядам есть, что рассказать о себе первокурсникам, их отряды сегодня держат первое место по институту.

Выступление ансамбля политической песни «Товарищ» собрало многочисленную аудиторию в малом актовом зале: ансамбль, единственный в институте, любят, его концерты ждут. Думается, что политансамблю просто необходимо в ближайшее время подумать о большом концерте, ведь многие студенты лишь слы-

шали о «Товарище», но не знают его песен, многие из которых родились в коллективе.

Немного об истории ансамбля. Образовался он всего год назад на базе агитбригады педотряда «Товарищ». Толчком к переходу в жанр политпесни послужило участие в Интернеделе в г. Новосибирске, успешное выступление на фестивале политпесни в г. Мирном, где ребята услышали много новых интересных песен, загорелись — и решили писать свои политические песни. А сейчас они организуют и политклуб, который будет работать совместно с «Товарищем». Требуются свежие мысли, идеи, требуются интересные люди, требуется помощь в создании новых программ. Возможно, что кто-то из вас, абитуриенты, став студентом, волеется в этот интересный коллектив.

Н. КИРШИНА, студентка ДСФ.

КАФЕДРА СТРОИТЕЛЬНЫХ И ДОРОЖНЫХ МАШИН

РЮРИК ТИМОФЕЕВИЧ ЕМЕЛЬЯНОВ, кандидат технических наук, зав. каф. «Строительные и дорожные машины»:

Кафедра «Строительные и дорожные машины» организована в 1982 г. и ведет занятия со студентами по дисциплинам «Дорожные машины», «Детали машин и подъемно-транспортные машины», «Металловедение и сварка».

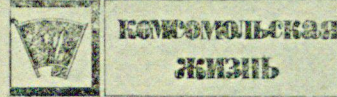
Студенты приобретают знания по применению, устройству и работе строительных машин и механизмов. Учатся делать анализ производственных возможностей машин и производить подбор комплектующих узлов и агрегатов для них.

Работа с научно-исследовательским уклоном выполняется в курсовом проектировании и при выполнении лаборатор-

ных заданий. Так, например, студентами специальности 2906 «Производство строительных конструкций» разрабатываются элементы роботехнических средств для предприятий стройиндустрии. Проводятся исследовательские работы по определению эксплуатационной надежности кранов, экскаваторов, бульдозеров и автогрейдеров.

С целью в период учебной практики студенты направляются в строительные управления, где под руководством опытных рабочих, машинистов бульдозеров, экскаваторов, кранов трудятся на рабочих местах.

В итоге, молодой специалист, выходящий из стен вуза, имеет запас не только теоретических знаний, но и обладает необходимыми для инженера практическими навыками.



В разгаре учебный год. Подведены итоги социалистического соревнования среди факультетов нашего института. Наш дорожно-строительный факультет занял I место, и это, конечно, радует. Позади успешный для нас третий трудовой семестр, когда два наших отряда «Арболит» и «Товарищ» стали лучшими отрядами и в институте, и в масштабах города. Сформировалось «боеготовое» факультетское бюро, в котором подобраны инициативные ребята, можно сделать жизнь на факультете насыщенной. Но все-таки самая главная наша работа — повышение качества знаний. Под-

ходит к концу сессия, результаты которой не радуют. До сих пор для многих студентов учеба — далеко не самое главное, многих вполне устраивают трючные полужизни. Но ведь давно пора понять, что времена легкой жизни кончатся, с хвостами и задолженностями — ты уже не студент, да и производство меняет свое отношение к молодым специалистам. Поэтому основная задача нашего бюро, да и всех комсомольцев факультета — создать культ знаний. Сейчас в канкулы бюро ВЛКСМ в полном составе едет отдыхать по путевке, врученной комитетом ВЛКСМ института, во Львов. Вернемся — и со свежими силами и мыслями возьмемся за работу!

Н. ВАКУЛЕНКО, член бюро ВЛКСМ ДСФ.



Студенческому строительному отряду «Товарищ» этим летом выпала честь приложить свои силы и знания на строительстве основных сооружений самой мощной в мире Березовской ГРЭС-1. Общая численность отряда — 51 студент, объем работ, который предстояло освоить, составлял 86 тыс. рублей. Итог работы «Товарища», сделанной этим летом, впечатляет: сданы два объекта со студенческим знаком качества, план выполнен на 200%. По результатам рабочего периода зональным штабом г. Черненко отряду вручено звание и денежная премия, как лучшему ССО. Отряд был первым и на фестивале, посвященном Дню строителя, обойдя сильные отряды г. Свердловска.

НА СНИМКАХ: мужская половина отряда возвращается с работы; внизу — выступает агитбригада ССО «Товарищ».

